

Designová podlaha pro lepení | wineo 400, 600 a 800

Wineo 400/600/800 pro lepení je vysoce kvalitní, pružná designová podlaha v různých formátech a provedeních. Více informací naleznete v technických specifikacích v našich produktových kolekcích.

Níže bychom vás rádi informovali o zvláštních požadavcích na úspěšnou instalaci **systému wineo 400/600/800 pro lepení**.

Důležité obecné informace:

Před zpracováním se ujistěte, že je dodané zboží v bezvadném stavu. Zboží, které bylo nařezáno na míru nebo položeno, nepodléhá reklamaci. Před instalací je třeba zkontrolovat, zda je zboží barevně a šaržově jednotné. Do jedné místnosti pokládejte pouze prkna/dlaždice stejné šarže.

Při montáži **prken wineo 400/600/800 určených k lepení** platí příslušné národní normy, směrnice a předpisy, jakož i technické dokumenty a obecně uznávaná obchodní pravidla.

Upozornění:

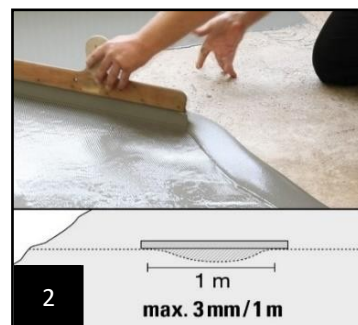
Podlahář musí před pokládkou podlahy zkontrolovat připravenost podkladu k pokládce a upozornit na případné problémy. Zejména v případě:

- velké nerovnosti
- nedostatečně suchý podklad.
- nedostatečně pevný, příliš porézní a příliš drsný povrch podkladu,
- znečištěný povrch podkladu, např. olejem, voskem, lakem, zbytky barvy,
- nesprávná výška povrchu substrátu ve vztahu k výšce sousedních součástí,
- nevhodná teplota podkladu,
- nevhodné klima v místnosti,
- chybějící protokol o vytápění v případě vytápěných podlahových konstrukcí,
- chybějící výstupek okrajového izolačního pásu,
- chybějící označení měřicích bodů u vytápěných podlahových konstrukcí,
- chybějící společný plán.

Pro vyrovnání nerovností a získání rovnoměrného savého podkladu se doporučuje nanést vhodnou vyrovnávací hmotu (2) v dostatečné tloušťce vrstvy technikou stěrky. Nesavé podklady nebo podklady utěsněné proti vztlínající vlhkosti musí být vyrovnány do tloušťky vrstvy nejméně 3 mm. Dodržujte pokyny dodavatelů stavebních materiálů. Při lepení desek **wineo 400/600/800 Plank** na systémy podlahového vytápění je třeba zohlednit normu EN 1264-2 (Systémy integrovaného vytápění a chlazení s průtokem vody na povrchu místnosti, část 2). Povrchová teplota by neměla trvale překročit 27 °C.

K instalaci budete potřebovat následující nástroje (1):

1. tužka
2. Pravidlo stupnice/měřítka pásky
3. nůž delfín s háčkem a lichoběžníkovou čepelí
4. křídlová čára
5. lepicí špachtle se zuby velikosti A2
6. linoryt
7. ruční přítlačný válec
8. přítlačná deska
9. segmentový válec min. 50 KG (110lbs)



Designová podlaha pro lepení | wineo 400, 600 a 800

Aklimatizace:

prkna wineo 400/600/800 pro lepení a všechny potřebné pomocné materiály musí být před pokládkou aklimatizovány v malých zásobnících (3) v místnostech určených k pokládce po dobu nejméně 24 hodin za následujících podmínek!



Klimatické podmínky v místnosti:

- Teplota vzduchu v místnosti > 18 °C (ale ne více než 26 °C).
- Teplota podlahy > 15 °C (ale ne více než 22 °C)
- Relativní vlhkost < 65 %

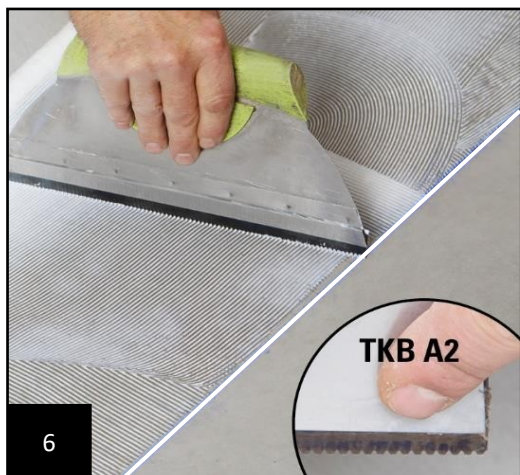
Během aklimatizace i fáze tuhnutí lepidla je třeba zajistit stálé klimatické podmínky v místnosti. Výše uvedené klima v místnosti musí být udržováno po dobu nejméně 72 hodin před lepením krycí vrstvy, během něj a po něm.

Instalace:

Abyste dosáhli optimálního výsledku pokládky s co nejmenším odpadem materiálu, doporučujeme změřit plochu, která má být pokryta, a rozdělit ji podle formátu materiálu a vzoru pokládky (4). Rozměry prvních tří řad panelů včetně vzdálenosti okrajů doporučujeme přenést na podklad křídovou čarou (

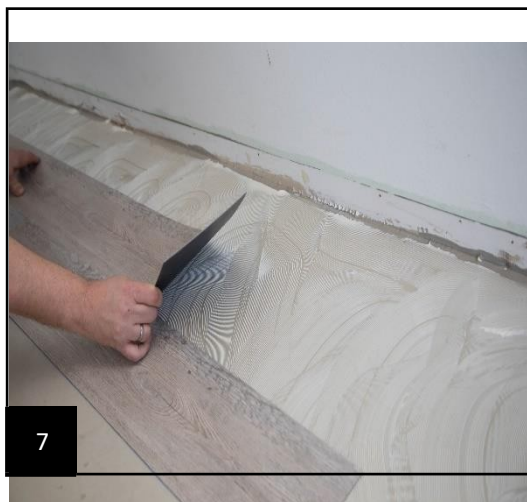


Designová podlaha pro lepení | wineo 400, 600 a 800



Nyní rovnoměrně naneste lepidlo (6) schválené společností Windmüller GmbH podle pokynů výrobce lepidla pomocí pro tento účel doporučené ozubené lišty TKB (obvykle ozubení TKB A2). Doporučujeme používat disperzní lepidla s nízkými emisemi a bez rozpouštědel, např. lepidla EC1 nebo RAL (Blue Angel). Další informace naleznete v našem doporučení pro lepidla. Je třeba dodržovat pokyny výrobců lepidel pro zpracování. Lepidlo nechte odeznít podle pokynů výrobce s ohledem na klimatické podmínky v místnosti.

Jednotlivá **prkna/dlaždice wineo 400/600/800** se musí pokládat do lepicího lože těsně a bez tahu (7). Pro dosažení vizuálně atraktivního vzoru pokládky doporučujeme zajistit dostatečný posun spár (cca 30 cm u formátů prken) (8).

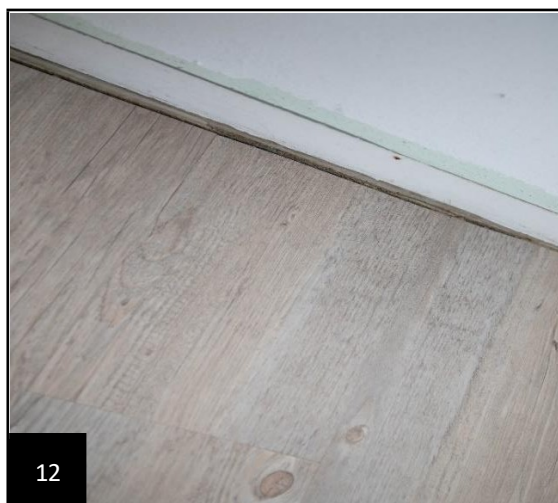
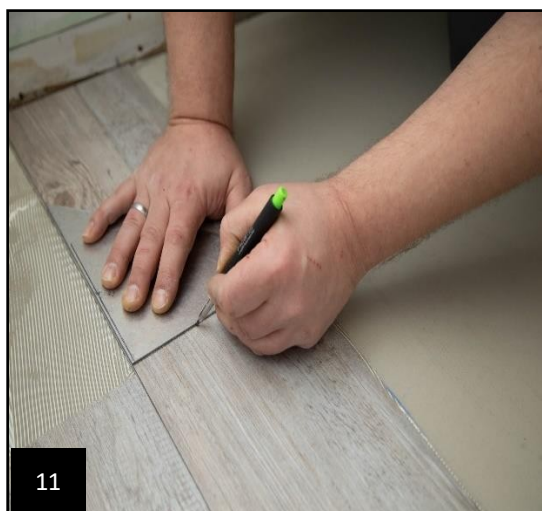


Designová podlaha pro lepení | wineo 400, 600 a 800

Poté se prvky přitlačí po celé ploše vhodným lisovacím nástrojem. K tomuto účelu se doporučuje ruční přítlačný válec nebo přítlačná deska (9). Pro dosažení ideálního výsledku instalace a využití je důležité zajistit dobré smáčení podkladu krytinou lepidlem (10).

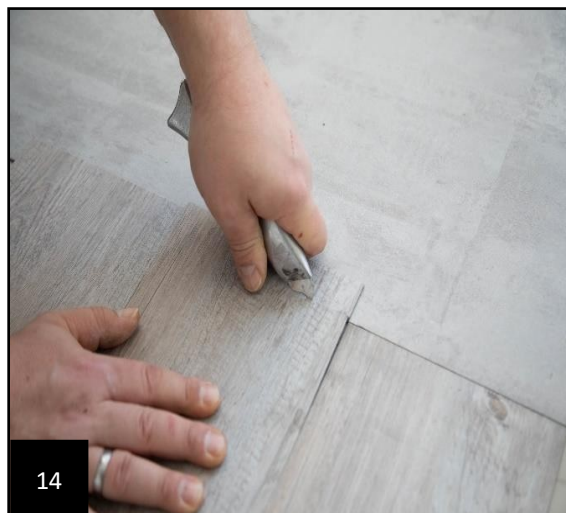


Nyní si vyznačte použitý prvek (11) a přesně jej nařežte tak, aby okrajové spoje (12) zůstaly otevřené a nedocházelo ke vzniku zvukových mostů a otlaků na stěnách a zárubních.



Designová podlaha pro lepení | wineo 400, 600 a 800

Pro dosažení čistého a rovnoměrného přechodu ke stávajícím/sousedním podlahovým krytinám doporučujeme použít linoryt (13/14).



Po ručním otření a nařezání prvků se potah (15) rovnoměrně a pomalu válcuje pomocí segmentového válce (hmotnost min. 50 kg). V nepřístupném prostoru sekčního válce, zejména v oblasti okrajů, se doporučuje použít ruční přítlačný válec (16).



Instalovaný povrch by neměl být uveden do provozu/zatěžován, dokud lepidlo zcela nezatuhne (postupujte podle pokynů výrobce lepidla). Upozorňujeme, že zhotovitel má povinnost údržby (ochrana podlahové krytiny před poškozením následnými řemesly) pro dokončené, ale dosud nepřevzaté řemeslo. Používejte prosím pouze paropropustný krycí materiál Dílčí přejímkou přechází povinnost údržby převzatých ploch na objednatele.

Čištění a péče:

Podrobná doporučení k čištění a pracím prostředkům naleznete na www.wineo.de!

Vydáním tohoto návodu k instalaci (od 07/2021) pozbývají všechny předchozí verze platnosti.